

Verziótájékoztató: Kulcs-Bér 2012. november/2.

Megjelenési dátum: 2012. november 22.



A verzióban elérhető újdonságok, fejlesztések

[Új modul! – Web-Jelenlét nyilvántartó modul »](#)

[Önellenőrzés automatikus elkészítése – 08-as adatszolgáltatás »](#)

[Közalkalmazottak bérelszámolása közalkalmazotti bértábla alapján, valamint automatikus szabadság számítás](#)

[Más foglalkoztatónál fennálló jogviszony alapján elszámolt táppénz »](#)

[Elektronikus fizetési bizonylat funkció bővítése – Elektronikus fizetési jegyzék átvételi lista »](#)

[Főkönyvi felosztás importálása »](#)

[Nyugdíjjárulék visszavonás kezelése »](#)



Új modul – Web-Jelenlét nyilvántartó modul

Prémium verzióban elérhető funkció



Cserélje le a jelenléti íveket és szabadságos tömböket!
Használja ki a Web-Jelenlét nyilvántartó modul előnyeit
és vezesse a jelenlétek analitikáját a legmodernebb és legbiztonságosabb nyilvántartással.

A Web-Jelenlét nyilvántartó modul lényege, hogy a kinyomtatott jelenléti ív helyett, a dolgozók egy közös felületen, de egyedi azonosítóval belépve rögzíthetik jelenlétüket. A webes felületen lehetőség van a szervezeti egységekhez beállított vezető felé szabadságigénylés küldésre, melyről a vezető egy e-mail-es értesítést kap, mely alapján elbíráltatja az igényt küldő dolgozó szabadságát. A modulnak köszönhetően a dolgozó a webes felületre történő belépést követően aktuális képet kap a kiadott, és a még kivehető szabadságairól.

A modul beállításáról és működéséről részletesen az alábbi bejegyzésekben olvashat:

[Web-Jelenlét nyilvántartó modul aktiválása »](#), [Web-Jelenlét nyilvántartás és a bérprogram adatainak szinkron folyamatai és kezelése »](#), [Web-Jelenlét nyilvántartás felhasználói felület »](#)



Önellenőrzés automatikus elkészítése – 08-as adatszolgáltatás

Light, Kompakt és Prémium verzióban elérhető funkció

A frissítés letöltését követően lehetőség nyílik a **08-as adatszolgáltatás önellenőrzésének automatikus** elvégzésére.

Az **Adatszolgáltatások/ NAV felé/ 1208** menüpontban a dolgozók kijelölését, valamint az adatok felgyűjtését követően megadható a bevallás jellege. Amennyiben az Önellenőrzést választjuk ki, egy importálási lehetőség jelenik meg a képernyőn, ahol ki tudjuk választani az önellenőrzni kívánt időszakra benyújtott állományt.

Az önellenőrzés lépéseiről részletesen kapcsolódó bejegyzésünkben olvashat:

[Önellenőrzés automatikus elkészítése – 08-as adatszolgáltatás »](#)



Közalkalmazottak bérelszámolása közalkalmazotti bértábla alapján, valamint automatikus szabadság számítás

Kompakt és Prémium verzióban elérhető funkció

Programunkban jelen frissítés letöltését követően a közalkalmazottak bérének megállapítását valamint az alapszabadságon túl a közalkalmazottak jogállásáról szóló 1992. évi XXXIII. törvényben foglaltaknak megfelelően a pótszabadságokat is automatikusan meghatározza a foglalkoztatott közalkalmazotti bértábla besorolása alapján.

A közalkalmazottak bérelszámolásáról részletesen kapcsolódó bejegyzésünkben olvashat:

[Közalkalmazottak bérelszámolása »](#)



Más foglalkoztatónál fennálló jogviszony alapján elszámolt táppénz

Prémium verzióban elérhető funkció

2012. 01.01-jétől minden biztosítási jogviszonyban, a megszerzett jövedelem után meg kell fizetni a 3%-os pénzbeli egészségbiztosítási járulékot. Ennek megfelelően az egyéb jogosultsági feltételek fennállása esetén minden jogviszonyban táppénzre lehet jogosult a biztosított. Egyidejűleg fennálló több biztosítási jogviszony esetén a keresőképtelenséget és a táppénzre való jogosultságot, azok időtartamát, az ellátás mértékét, illetőleg összegét mindegyik jogviszonyban külön-külön kell megállapítani.

Programunk jelen verziót követően biztosítja a más munkáltatónál megszerzett pénzbeli egészségbiztosítási járulék alap rögzítésének lehetőségét.

A fejlesztésről részletesen kapcsolódó bejegyzésünkben olvashat.

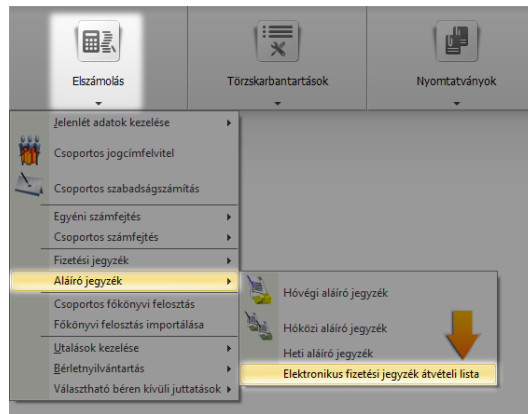
[Más foglalkoztatónál fennálló jogviszony alapján elszámolt táppénz kezelése »](#)



Elektronikus fizetési bizonylat funkció bővítése – Elektronikus fizetési jegyzék átvételi lista

Prémium verzióban elérhető funkció

Amennyiben a munkavállaló részére elektronikus formában történik a fizetési bizonylat küldése, a programban egy új – aláíró jegyzékhez hasonló- lista lekérésére is lehetőséget biztosítottunk, amellyel ellenőrizhetjük, hogy mely dolgozónk igazolta vissza az e-mailben kiküldött fizetési bizonylat átvételét. A funkciót a **Beállítások/Elektronikus bérjegyzék beállítása** pontban, a **Webes átvételi lista használatával** aktiválhatjuk. Az átvételi listát az **Elszámolás/ Aláíró jegyzék/ Elektronikus fizetési jegyzék átvételi lista** pontra kattintva kérdezhetjük le.



Az elektronikus bérjegyzés beállításáról és használatáról részletesen kapcsolódó bejegyzésünkben olvashat.

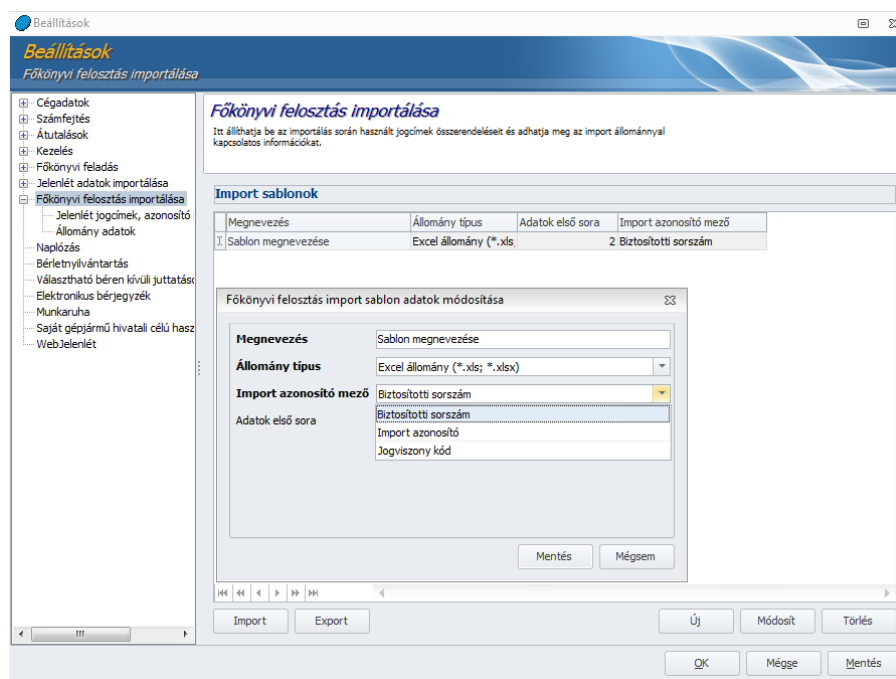
[Elektronikus bérjegyzék modul »](#), [Elektronikus fizetési jegyzék átvételi lista »](#)

6

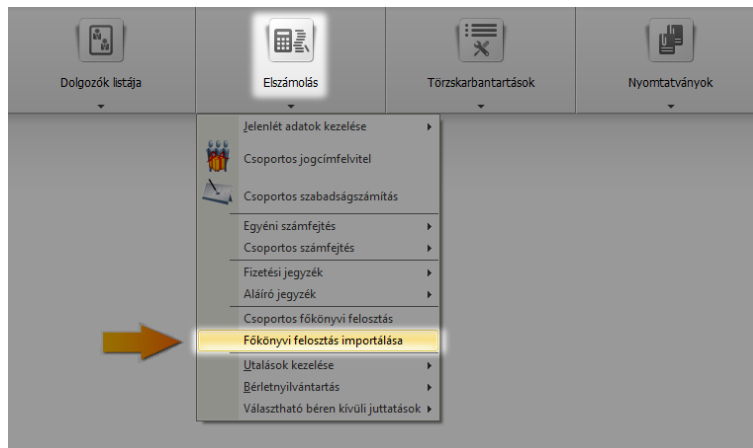
Főkönyvi felosztás importálása

Prémium verzióban elérhető funkció

Programunk új importálási lehetőséggel bővült, amely a főkönyvi órafelosztáshoz a részlegszámok, munkaszámok, másodlagos főkönyvi számok excel fájlból történő importálását biztosítja. A funkció a **Beállítások/Főkönyvi felosztás importálásából** indítható. Ez az új funkció lehetővé teszi excel fájlból történő főkönyvi felosztás importálását.



Az excel fájl elkészítése után a tényleges importra az **Elszámolások/Főkönyvi felosztás** importálása menüpontban van lehetőség.



A főkönyvi felosztás működéséről részletesen kapcsolódó bejegyzésünkben olvashat.

[Főkönyvi felosztás importálása »](#)



Nyugdíjjárulék visszavonás kezelése

Light, Kompakt és Prémium verzióban elérhető funkció

A dolgozó „Bérügyi alapadatok\Járulék adatok pontban megjelent egy új oszlop: **„Jár. visszavonás kezelése”** megnevezéssel. Akkor válik szerkeszthetővé, ha az **„Éves F. határt elérte”** mező kitöltésre kerül. Ebben az esetben be lehet állítani, hogy **„Nincs visszavonás”**, amely beállítás azt eredményezi, hogy a dolgozótól az elértés hónapjától nem történik nyugdíjjárulék levonás, illetve, ha a több munkaviszonyában összevontan nyugdíjjárulék túlfizetése keletkezett az nem kerül visszavonásra az adott jogviszonyában.